

Projet Arts visuels : les émotions

Introduction

Les mangas et le fauvisme sont deux courants qui n'ont en apparence pas grand-chose à voir ensemble mais ils ont une caractéristique commune : les deux courants travaillent autour des émotions.

Les mangas montrent les émotions à travers les expressions faciales des personnages.

Les œuvres du courant fauviste expriment les émotions à travers les couleurs.

C'est ces deux caractéristiques que je vais prendre chez ces deux courants pour créer ma séquence pour travailler les émotions à travers l'art.

Caractéristiques de la séquence

Degré scolaire : 8PH

Objectifs de la séquence d'enseignement :

- Exprimer une émotion à travers une œuvre d'art
- Exprimer une émotion à travers la représentation d'un visage en manga
- Exprimer une émotion à travers les couleurs utilisées pour représenter un décor à la manière des collages découpés de Matisse

Liens avec le PER :

A21AV : Représenter et exprimer une idée, un imaginaire, une émotion en s'appuyant sur les particularités des différents langages artistiques

« Exploitation du langage visuel dans une réalisation en fonction d'intentions »

« Expérimentation d'associations inhabituelles et encourageant l'originalité, l'inventivité et l'innovation »

« Échange autour de l'élaboration d'un travail créatif » → dans la suite de la séquence nous allons créer une sorte de galerie d'art virtuelle ou seront exposées les œuvres des élèves avec des petits textes pour les écrire + un QR code pour avoir accès à cette galerie

A23AV : « Expérimenter diverses techniques plastiques »

A24AV : « S'imprégner de divers domaines et cultures artistiques »

1^{ère} leçon : introduction et début du dessin des visages en manga

Présentation de l'œuvre

« Nous allons utiliser deux courants différents qui aident à l'expression des émotions : le fauvisme et les mangas. Nous allons d'abord dessiner notre visage en mangas, puis créer un décor autour en se basant sur des œuvres du courant fauviste. Durant cette leçon nous allons traiter du manga et nous parlerons du fauvisme lors de la prochaine leçon. »

Présenter les dessins de mangas (annexe 2 + apporter un livre si possible) + les analyser ensemble :

Quelles sont les caractéristiques communes de ces dessins ?

- Traits expressifs et nets
- Grands yeux qui reflètent l'émotion ressentie par le personnage
- Visages simplifiés : on a le nez, la bouche, les yeux mais même le nez est juste un trait parfois
- Cheveux stylisés : des mèches épaisses

Consignes pour le dessin :

« Vous devez choisir une émotion et la représenter à travers le dessin que vous allez faire, à travers le visage de votre manga. Le dessin a pour but de vous représenter mais évidemment c'est du manga (pas du dessin réaliste) donc vous pouvez vous imaginer différemment. »

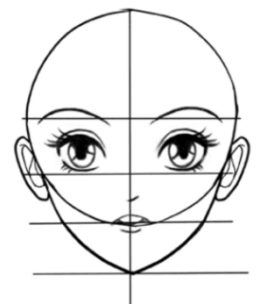
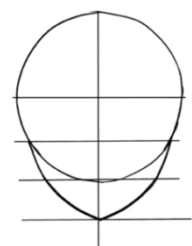
Expliquer en montrant sur mon dessin puis donner les consignes :

1^{ère} étape : dessiner la silhouette de sa tête, en respectant les proportions des mangas, à montrer et expliquer au tableau et en traçant les traits pour se repérer (image ci-contre + le cou et début des épaules pour relier le visage au bas de la feuille).

La tête doit monter environ jusqu'aux 2/3 de la feuille.

2^{ème} étape : Montrer aux élèves où se placent les différents éléments du visage en fonctions des différentes lignes.

3^{ème} étape : A l'aide d'exemples mis au tableau (annexe 2), demander aux élèves de se dessiner à la manière des mangas selon les consignes données précédemment par rapport aux objectifs de l'œuvre, en utilisant les différents exemples ou d'autres exemples qu'ils connaissent ou qu'on peut chercher ensemble sur internet. Dessiner au crayon gris puis repasser au feutre noir lorsqu'ils ont eu l'accord de l'enseignant-e.



Rappels :

- On s'imagine soi-même en manga, il n'est pas donc nécessaire que ça soit réaliste ou que ça nous ressemble
- L'œuvre représente une émotion = le visage dessiné doit transmettre cette émotion

Critères à respecter :

- Proportions du visage
- Lignes épaisses et nettes
- Visages expressifs

Explications sur les émotions

Expliquer ce que sont les émotions, nommer les émotions, donner des exemples (leur parler du film vice-versa qu'ils connaissent peut-être)

Expliquer que nous allons créer une galerie d'art virtuelle sur le thème des émotions

2^{ème} leçon : continuer le dessin du visage en manga

Demander aux élèves de venir valider leur dessin vers moi et je leur donne un feutre noir pour repasser par-dessus

Montrer quels traits peuvent être effacés et sur lesquels ils faut repasser

3^{ème} leçon : décors à la manière du fauvisme

Introduction sur le fauvisme :

Montrer les œuvres de l'annexe 1 aux élèves et leur donner quelques caractéristiques du courant fauviste, à savoir...

« Le fauvisme est un courant qui date de fin du 19^{ème} siècle/début du 20^{ème} siècle. Il se caractérise par des dessins simplifiés dont les couleurs ne correspondent pas à la réalité, mais aux émotions que les artistes veulent exprimer à travers l'œuvre. Les couleurs sont pures, posées en aplat. Il n'y a pas d'effets de couleurs ou de dégradé. En général, les couleurs sont des couleurs vives. Pour notre travail, vous pourrez tout de même travailler avec des couleurs sombres si vous choisissez de représenter une émotion qui exige l'utilisation de ces dernières. »

+ Rappel du but et du thème de l'exposition finale pour faire le rapprochement entre les deux courants :

« Les deux formes d'art ont pour similitude qu'elles font passer des émotions à travers les œuvres. L'une par l'expression faciale de ses personnages, l'autre par les couleurs des décors

abstrait. C'est ce que nous cherchons à travailler à travers cette réalisation : l'expression des émotions à travers l'art. »

Analyse de « La fenêtre à Collioure » :



- Couleurs vives et non réalistes, pures, dégagent une émotion de joie et de sérénité
- Formes simplifiées
- Peinture

« Parmi les artistes du courant fauviste nous avons Matisse. Il a d'abord commencé à peindre (montres ses œuvres en annexe 1) puis il est tombé malade en 1940 et devait rester majoritairement alité. C'est là qu'il a créé sa technique de « papiers découpés ». Il peignait des feuilles avec de la gouache, toujours des couleurs pures comme pour toutes les œuvres fauvistes, puis découpait les formes qu'il voulait dedans et les collait sur du papier (montrer ses œuvres en annexe 3). »

Analyse de l'œuvre Icarus de Matisse :



- Œuvre qui représente le mythe d'Icare qui a volé trop près du soleil
- Bonhomme dessiné en noir, peut représenter la peur de tomber, le désespoir d'avoir échoué
- Mais en même temps fond bleu vif et décors jaunes : peuvent représenter la passion que Icare avait pour le fait de voler
- Réalisée en papiers découpés

Comparaison des deux œuvres analysées :

Des décors simplifiés dans les deux, mais des émotions différentes transmises dans l'une ou l'autre et des couleurs bien différentes choisies. Rose, rouge, bleu turquoise... transmet une ambiance de sérénité alors que Icarus avec le personnage en noir donne direct l'impression de quelque chose de plus tragique.

Des techniques différentes aussi. La première œuvre est en peinture alors que la 2^{ème} est en papiers découpés.

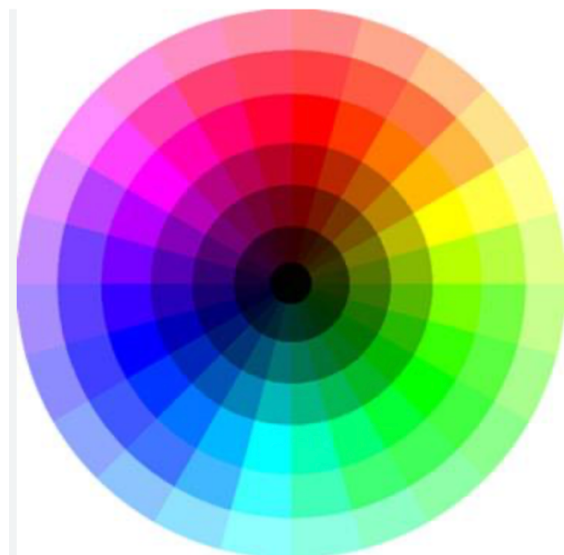
Consignes :

« A la manière de Matisse, vous allez prendre des morceaux de feuille blanche que vous allez peindre avec de la gouache de la couleur que vous souhaitez représenter les décors. Les décors qui seront autour de votre visage doivent représenter votre quotidien émotionnel : des choses qui vous font ressentir des émotions au quotidien. »

Expliquer en prenant mon œuvre en exemple, expliquer pourquoi j'ai mis ces éléments-là et quelles émotions ils me font ressentir.

Associer des couleurs à certaines émotions :

Discussion collective à l'aide du spectre de couleur, essayer de placer les différentes émotions sur ce spectre au tableau tous ensemble. Mettre en évidence que le centre est plus foncé // avec « Icarus » des émotions plus sombres, tragiques, négatives.



Montrer la technique de la gouache :

Expliquer ce qu'est un aplat de couleur : technique utilisée par Matisse pour ses papiers découpés, couleur pure appliquée de façon uniforme, pas de variation ou de dégradé.



Dernière étape de l'œuvre (à faire avant la 3^{ème} leçon) : découper son visage en manga et le coller sur une feuille de couleur cartonnée. Coller les décors autour. La couleur de la feuille doit être en accord avec l'émotion transmise par l'œuvre en se référant au spectre fait ensemble.

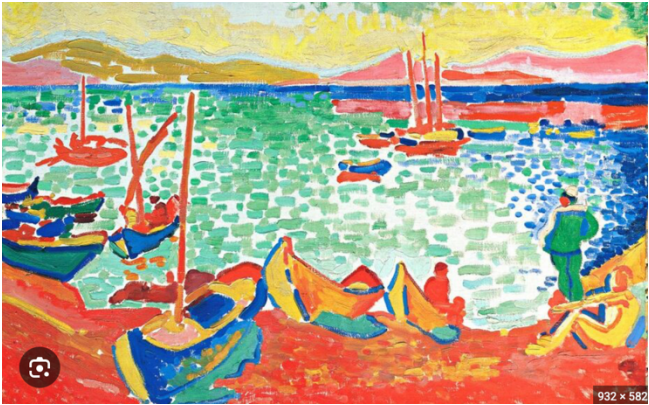
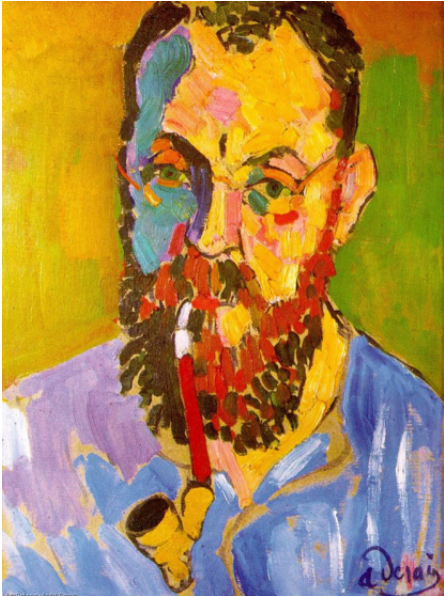
Critères à respecter :

- Formes simplifiées
- Couleurs pures
- Couleurs reflétant les émotions

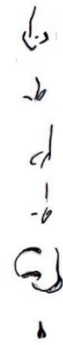
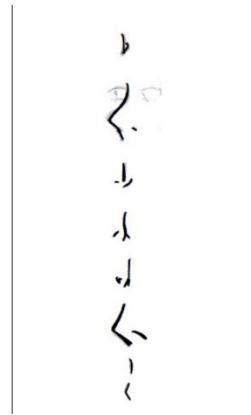
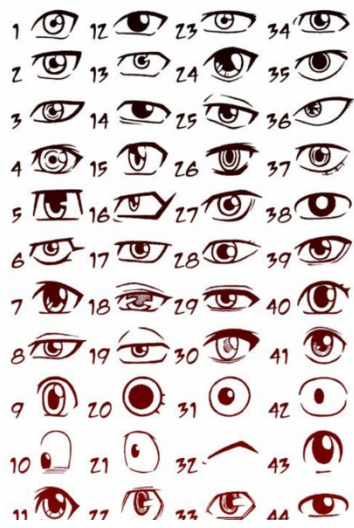
4^{ème} leçon : temps pour terminer l'œuvre complète

(Je prévois 4 ou 5 leçons de 2h chacune en tout et j'ajusterai selon l'avancée des élèves.)

Annexe 1



Annexe 2



Annexe 3

